

Lieux

Dans le canton

• Chablais, section	M. Chambovey	027 767 10 31
• Le Sentier	Y. Capt	021 845 56 03
• Morges	R. Nançoz, collaborateur CB	079 305 36 64
• Vevey - Riviera	P-Y. Charpilloz, collaborateur CB	079 416 01 23
• Vevey, Canfouine	A. Savoy	021 921 71 39
• Nyon, section	Ch. Rossier	022 776 44 05
• Cossonay "Vendredi"	N. Chételat	021 731 28 67
	J-P.Ravy	079 368 98 72
• Revivre et Soirées à thème	Secrétariat Croix-Bleue	021 633 44 32
• Soirées à thème Vevey	P-Y. Charpilloz, collaborateur CB	079 416 01 23

Lausanne :

• Espace-Femmes	F. Kündig, collaboratrice CB	079 757 29 60
• Les amis de St-Paul	P. Stettler	021 634 45 47
• Le Lien	Ch. Détraz	078 605 46 01
• Création Artisanat	Yvette Joseph	021 634 63 85

Yverdon

• Repas-partage	R. Nançoz, collaborateur CB	079 305 36 64
• Samedi-Accueil	Ch. Cochet	024 426 01 59
• Pétanque	Silvia Gacon	024 534 06 02
	René Gosteli	079 489 85 43

Fribourg

• Partie francophone	Secteur Social	021 633 44 32
	Ruth Meyer	077 423 27 45

Téléphone

Edition et informations

Croix-Bleue Vaudoise
Secteur social
Av. de la Gare 31
1022 Chavannes-Renens
021 633 44 32
info-vd@croix-bleue.ch

S O S - A l c o o l : 0 8 4 8 8 0 5 0 0 5

Info-bleue

Editorial

« Demandez, l'on vous donnera... » vrai ou faux ?

Quelqu'un se plaignait de douleurs continues et ne savait plus que faire. Au cours de la conversation, il s'avéra que des pilules lui avaient été prescrites, mais s'intéressant à ce qui en était dit dans le descriptif et les informations puisées sur Internet, il décida de ne pas y goûter. Il est même devenu quelqu'un qui en connaît long (il le croit) sur ce médicament et le décrit avec la conviction d'une personne qui aurait expérimenté tous les effets et contre effets de la pastille, SANS EN PRENDRE.

Il en est parfois de même pour nous, nous parlons de pas à faire, de démarche d'abstinence, de changements à opérer. Nous savons ce qu'il faudrait mettre en place concrètement. A défaut de passer aux actes, nous étayons nos arguments de défense par des explications, des avis « éclairés » qui montrent à quel point nous avons bien raison de ne pas entrer dans ce cheminement.

Il en est de même sur d'autres domaines, au plan religion et de Dieu, en particulier, exprimant nos réserves, mentionnant toutes sortes de bonnes raisons de s'en méfier, affirmant que c'est un concept spirituel, qu'Il est loin et ne se préoccupe finalement que peu de nous etc.... Mais, au fait, le connaissons-nous? L'avons-nous interrogé? Avons-nous réfléchi à Lui ou cherché à le rencontrer, à le connaître?

A la Croix-Bleue, nous proposons d'entrer dans le changement avec l'aide de Dieu, justement parce que ce n'est pas simple et que, comme plusieurs l'ont expérimenté, nous croyons qu'Il répond.

Ainsi :

Les voies du Seigneur sont... pénétrables !

Contrairement à ce que prétendent d'aucuns, personnes religieuses ou non, les voies du Seigneur sont pénétrables... à partir du moment que vous vous adressez directement à Dieu et que vous lui demandez des réponses à vos questions...

Hommage

Une page de l'histoire se tourne

Nos amis René et Hélène de Loriol sont entrés, fin avril, à l'EMS la Paix du Soir. C'est une longue page d'histoire qui se tourne. En effet, René de Loriol a repris le service de visiteur des membres de la section cantonale en 1982. Vous êtes nombreux à avoir bénéficié de ses visites, téléphones et cartes d'anniversaire. J'ai sous les yeux un des petits carnets dans lesquels il notait consciencieusement vos soucis, votre état de santé, vos bonheurs aussi ; j'y vois la fidélité et le cœur avec lesquels il a mené à bien ce service. Il est maintenant heureux de déposer tout souci et prendre du repos en compagnie de son épouse. Tous deux sont reconnaissants d'avoir trouvé une maison très agréable ; comme de coutume, René de Loriol voit les choses avec un regard positif et son enthousiasme toujours juvénile.

A votre tour, peut-être, de lui (leur) envoyer un petit message !

La Paix du Soir
1052 Le Mont-sur-Lausanne
079 348 54 38

Et qui reprendra le flambeau ?



Pierrette Stettler

Compétences

L'animation d'un groupe d'entraide (suite)

Ce qui peut nuire à l'animation, ou les principaux défauts d'un animateur

Le manque d'adaptation à la personnalité du groupe, défaut qu'on peut lier avec le désir de montrer sa supériorité sur le groupe. Celui qui anime une rencontre peut avoir tendance à écraser le groupe (de façon consciente ou inconsciente) en voulant montrer au groupe qu'il est une personne compétente. Néanmoins, plutôt que de favoriser les échanges parmi les membres du groupe, cela risque d'avoir pour effet de bloquer le groupe dès le départ. Cette attitude traduit souvent un manque de confiance en soi et un manque de simplicité.

La volonté d'imposer ses idées

Étant donné que ses interventions peuvent orienter le déroulement de la rencontre, l'animateur doit se montrer ouvert aux idées émises par les membres du groupe et non pas imposer les siennes.

Alcochoix +

Abstinence et consommation contrôlée Dans le cadre de la Croix-Bleue

Alcochoix+ est une prestation que la Croix-Bleue intègre dans l'ensemble de son programme de soutien et d'aide. Toutefois, ses diverses prestations ne visent pas les mêmes publics. En effet, si la mission première de la Croix-Bleue est de venir en aide et d'accompagner les personnes dépendantes et leur famille, de tout temps elle accompagne aussi des personnes non dépendantes physiquement pour qui la gestion de la consommation pose question voire problème.

Les outils proposés par la Croix-Bleue sont variés et visent à prévenir la dépendance et les comportements à risque, à restaurer la personne dans ses relations, à retrouver la liberté face au produit ou à des habitudes par des : entretiens individuels, groupes, semaines, week-ends, loisirs, sensibilisation, réflexion, engagement d'abstinence (Promesse, contrat, projet, programme), Revivre aujourd'hui, formation... et maintenant Alcochoix+.

Alcochoix+ est un outil permettant de retrouver un contrôle sur une consommation excessive d'alcool. Il permet de prévenir le développement de la dépendance à l'alcool. Il peut permettre la prise de conscience que le problème est en fait plus important qu'imaginé. Dans ce cas, la personne sera orientée sur un autre type d'accompagnement.

Il s'adresse clairement aux personnes qui ne sont pas dépendantes physiquement. Il ne fait pas de doute qu'une partie importante de la population arrive à gérer sa relation avec l'alcool de manière satisfaisante.

Alcochoix+ ne veut pas réduire le nombre de personnes abstinentes à l'alcool ne déclare pas non plus la consommation contrôlée comme alternative égale pour la personne dépendante. Il s'agit de deux moyens distincts pour traiter deux problèmes différents.

En fait, Alcochoix+ est spécialement indiqué pour les consommateurs excessifs qui ne sont pas dépendants. Il n'est pas recommandé pour les personnes qui ont une grave dépendance. Certaines études scientifiques menées aux USA démontrent que certains alcool-dépendants ont pu durablement gérer leur consommation. Cependant, les conclusions de ces études démontrent qu'une personne dépendante devrait plutôt choisir l'abstinence si « la perte de contrôle » a pu être mesurée comme significative sur l'échelle d'Heather, Impaired Control Scale (ICS). Seule une personne peu dépendante devrait choisir une consommation contrôlée.

La démarche Alcochoix+ avec la Croix-Bleue :

Les personnes intéressées prennent contact avec nous. Lors d'un 1er entretien, nous établissons un bilan-test avec la personne et, si le bilan alcoologique correspond aux critères d'Alcochoix+, nous définissons un contrat qui clarifie la démarche, les exigences, les objectifs pour 6 séances (5 Alcochoix+ et 1 évaluation finale). Un finance d'inscription de 50.- incluant le manuel est perçue. Si les objectifs du programme ne pouvaient être tenus, la personne serait orientée vers un accompagnement adéquat.

Vous avez des questions ou souhaitez des informations complémentaires, nous sommes à votre disposition : 021 633 44 32 ou info-vd@croix-bleue.ch

Emploi

Témoignage de Larry Baggett

Bonjour, je m'appelle Larry Baggett. Américain d'origine, j'habite en Suisse depuis plus de vingt ans. Je suis marié à une Suissesse depuis 28 ans et nous avons 4 enfants adultes. Nous habitons dans la région de Vevey.



Depuis une année, je travaille pour la Croix-Bleue romande en tant qu'employé polyvalent. Je m'occupe plus précisément du secteur Place Nette qui fait partie intégrale du Point Bleu. Je réponds aux appels des personnes qui cherchent à donner des meubles, habits ou autres affaires de ménage.

Avec l'équipe Place Nette, notre travail consiste à livrer ou à récolter des meubles, voire vider des appartements complètement, suite à des départs.

Notre but est d'assurer que le magasin Point Bleu soit rempli d'un beau choix, pour que nos clients puissent continuer à trouver ce dont ils ont besoin.

Travailler pour la Croix-Bleue me permet entre autres de découvrir la population lausannoise dans toute sa diversité et j'apprends à être avec des personnes et des histoires différentes.

Place Nette
Débaras, nettoyage
Larry Baggett
Av. d la Gare 31
1022 Chavannes-Renens
021 671 22 44
info@pointbleu.ch
Www.pointbleu.ch

*IB : Nous apprécions beaucoup le parler et le « petit accent » de Larry qui nous transporte outre-Atlantique !
Merci Larry pour ta gentillesse que nous apprécions tous !*

A YVERDON

SOIREE A THEME du jeudi 5 juin à 20h

« Comprendre les mécanismes de la dépendance »



Rendez-vous à 20h
Centre Croix-Bleue
Ch. de Beauregard 2
1400 Yverdon-les-Bains
Renseignements:
Tél :021/633.44.32

Françoise Kündig, intervenante en dépendance, collaboratrice sociale à la Croix-Bleue vaudoise, nous invite à comprendre ce qui peut nous entraîner vers des comportements de compensation et comment cela peut installer une dépendance.

Internet

www.croix-bleue.ch

Deux nouveaux sites Internet à ne pas manquer !

Vous y découvrirez la possibilité de réagir et de poser vos questions, des réponses à vos questions, vous pourrez aussi nous communiquer vos informations, vos témoignages ou des articles de fond ainsi que les prestations, les activités de votre groupe, vos projets, vous recevrez des informations sur les actions de prévention Croix-Bleue et RaidBlue.

www.raidblue.ch

Congrès de la Croix-Bleue vaudoise

Reflets

La Croix-Bleue vaudoise a tenu son Congrès annuel le 26 avril 2008 à Chavannes.

60 personnes ainsi que quelques personnalités du canton, commune et Eglise se sont réunies dans le nouvel espace qui sera le premier étage du magasin le Point Bleu. Transformés et isolés, ces 400 m² sont la première étape des transformations prévues, si tout va bien, durant l'année 2008. Se retrouver ainsi pour faire le point sur une année écoulée dans un environnement qui se conjugue encore au futur symbolise la dynamique de vie de la Croix-Bleue.

Les résultats du Point Bleu dénotent de sa bonne santé (bénéfice de l'exercice pour la 2^{ème} année consécutive et augmentation du chiffre d'affaires de 8%) et militent en faveur des travaux précités.

Les personnes dépendantes et leurs familles restent au centre de nos préoccupations ainsi que le montrent les chiffres suivants : 577 personnes ont été suivies, dont 230 femmes, 35 familles avec 54 enfants, 51 jeunes de 18 à 35 ans. Relevons encore 919 nuitées de camps et 412 séances de groupes.

Le secteur jeunesse 16-25 ans est en plein essor sous la conduite de sa cheffe de projet Denise Hofmann. Le nouveau site Internet

www.raidblue.ch est en ligne et les visites sur le site dépassent la centaine au quotidien sans qu'il y ait eu de publicité. La charte RaidBlue est sur le point d'être réactualisée avec un groupe de partenaires incluant les communes, la gendarmerie, la police, les Fédérations des Jeunesses Campagnardes, d'autres organismes de prévention.

Par ailleurs le projet de prévention sur les lieux de manifestations au moyen de petits films diffusés grâce à de nouvelles technologies très prisées par les jeunes, est en voie de réalisation et devrait être opérationnel d'ici fin mai 2008. Des partenariats ont dans ce cas-là aussi été établis.

Après cette partie statutaire, tout le monde a pu savourer le repas concocté par notre équipe de cuisiniers bénévoles, Jean-Pierre et Michel. Nous profitons ici de remercier le staff qui a aidé, dans la joie et la bonne humeur, à l'aménagement des locaux, au service ainsi qu'aux rangements : Monique, Clotilde, Françoise, Pierre, Guy et les collègues de la régie, du magasin et du secteur social.

L'après-midi s'est poursuivi par la présentation d'un nouvel outil : **Alco-choix+** Un échange enrichi par de nombreuses questions et partages a eu lieu autour de la thématique : abstinence—consommation contrôlée.

L'envie de parler

L'animateur bavard est un personnage redoutable car :

- il empêche les membres de s'exprimer ;
- il n'est pas à l'écoute des membres du groupe, tellement il est désireux d'émettre ses propres opinions ;
- étant donné sa position privilégiée, il influence le groupe dans le sens de ses idées personnelles ;
- il donne souvent une impression de malaise car on sent qu'il parle surtout par crainte des silences.

Une trop grande rigidité

C'est l'animateur qui impose au groupe sa vision et oriente les échanges entre les membres en fonction de ses propres certitudes, même s'il est évident que sa façon d'animer nuit à la participation des membres et les empêche de progresser.

Une trop grande souplesse

C'est l'animateur qui propose certaines étapes (par exemple, un tour de table) et se laisse entraîner par les membres dans des voies tout à fait différentes. Ou bien l'animateur qui, visiblement, n'a aucune idée sur la façon dont se déroulera la rencontre et laisse aller le groupe dans toutes les directions (pour se justifier, il aura recours au terme de « non-directivité »).

L'excès ou l'insuffisance d'autorité

L'excès d'autorité crée des blocages, tandis que le manque d'autorité engendre la confusion. Souvent les deux attitudes coexistent chez le même animateur selon les personnes auxquelles il s'adresse. C'est le cas de l'animateur qui n'ose pas faire taire les personnes qui parlent beaucoup durant la rencontre, même si elles sont complètement à côté du sujet. En revanche, il restreint le droit de parole, ironise, rejette les idées émises, etc., lorsqu'il s'agira d'un membre qui en impose moins.

L'implication dans la discussion

C'est le cas de l'animateur d'une rencontre où il est lui-même partie prenante (ou fortement concerné par le sujet). Il a évidemment tendance à prendre parti pour ou contre les propos des participants. À ce moment, il n'anime plus : Il participe. Et, de ce fait, il devient incapable de jouer correctement son rôle.

Dans un groupe d'entraide où l'animateur est directement concerné par les propos soulevés (au même titre que tout autre membre du groupe), l'implication dans la discussion peut poser problème. Aussi est-il fortement recommandé qu'il y ait alternance au niveau de l'équipe d'animation à l'intérieur d'un groupe d'entraide, de façon à permettre à chacun de s'exprimer et de se réaliser pleinement. (à suivre... D.Müller)

AGENDA DES GROUPES et DIVERS

Thème

Lundi 2 juin

Groupe Vevey-Riviera 19h30 à 21h

Établissement du programme et pique-nique

Mercredi 4 juin

Permanence-Accueil, Vevey 14h à 16h
Pétanque Yverdon 17h à 20h

Café, partage
A l'Espace Beauregard

Jeudi 5 juin

Repas-Partage, Yverdon 11h à 14h30
Création Artisanat Chavannes 14h à 16h30
Soirée à thème, Yverdon 20h


Repas, partage
Activité artisanale
« Mécanismes de la dépendance » par Françoise Kündig, intervenante en dépendance

Vendredi 6 juin

Crans 14h
La Canfouine, Vevey 20h
Le Lien, Chavannes 20h

Partage, jeux
Accueil, jeux, partage
« Abstinence ou consommation contrôlée? » par Françoise

Samedi 7 juin

 Pétanque Yverdon 9h
Inscription sur place, prix 5.-, à l'Espace Beauregard
Salade, viande grillée amenée par vos soins (grill à disposition)

Tournoi de pétanque

Samedi-Accueil, Yverdon 15h

Accueil et méditation

Lundi 9 juin

Espace-Femmes, Chavannes 14h30 à 16h

Discussion, partage

Mercredi 11 juin

Permanence-Accueil, Vevey 14h à 16h
Pétanque Yverdon 17h à 20h

Café, partage
A l'Espace Beauregard

Jeudi 12 juin

Repas-Partage, Yverdon 11h à 14h30
Groupe La Vallée 19h

Repas, partage
« L'union ! »

Vendredi 13 juin

La Canfouine, Vevey 20h

Accueil, jeux, partage

Lundi 16 juin

Groupe Vevey-Riviera 19h30 à 21h

Partages et témoignages libres et distribution du programme

suite AGENDA DES GROUPES et DIVERS

Mercredi 18 juin

Permanence-Accueil, Vevey 14h à 16h
Pétanque Yverdon 17h à 20h
Formation à l'écoute Yverdon 18h30 à 21h30

Café, partage
A l'Espace Beauregard
Analyse de pratique

Jeudi 19 juin

Repas-Partage, Yverdon 11h à 14h30
Groupe Morges 14h à 16h
Création Artisanat Chavannes 14h à 16h30

Repas, partage
Sortie
Activité artisanale avec Valérie

Vendredi 20 juin

La Canfouine, Vevey 20h
Le Lien, Chavannes 20h

Accueil, jeux, partage
Repas

Samedi 21 juin

Samedi-Accueil, Yverdon 15h

Accueil

Lundi 23 juin

Espace-Femmes, Chavannes 14h30 à 16h

Sortie

Mercredi 25 juin

Permanence-Accueil, Vevey 14h à 16h
Pétanque Yverdon 17h à 20h

Café, partage
A l'Espace Beauregard

Jeudi 26 juin

Repas-Partage, Yverdon 11h à 14h30
Groupe La Vallée 19h

Repas, partage
Visite de Daniel Müller

Vendredi 27 juin

Groupe vendredi Cossonay 19h
Section Chablais 19h30
La Canfouine, Vevey 20h

Souper canadien et loto
Tournus pour lieu de rencontre
Accueil, jeux, partage

agenda

Du 14 au 16 juin 2008 Voyage à Lyon

Du 12 au 19 juillet 2008 à Ovronnaz
(Papillon annexé)

Du 12 au 19 octobre 2008 semaine thérapeutique à Leysin

Résultats

46^{ème} Championnat de cartes :
La Tour-de-Peilz, 5 avril 2008



RESULTATS PAR EQUIPES

1^{ère} place
Bardet Bluette
Nussbaum Eric **5510 pts**

2^{ème} place
Guye Coralie
Guye Michaël **5417 pts**

3^{ème} place
Wade Fabienne
Steiner Carmen **5291 pts**

RESULTATS PAR INSTITUTIONS

1^{ère} place
Croix-Bleue neuchâteloise et environs
16057 points

2^{ème} place
Croix-Bleue genevoise
15760 points

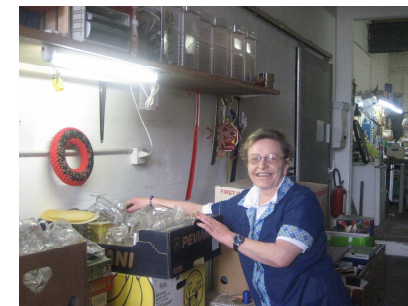
3^{ème} place
La Canfouine, Vevey
15666 points



Les résultats complets ont été transmis à tous les responsables de groupes.

Interview

De Monique Perrenoud
Collaboratrice au Point Bleu



IB : Quelle est ton activité à la Croix-Bleue ?

Je suis bénévole. Je m'occupe des arrivages et du triage de la vaisselle, des bibelots. Je nettoie aussi les meubles exposés et je passe l'aspirateur dans le magasin.

IB : Quelle est ta formation ?

J'ai travaillé en usine comme ouvrière, comme sommelière, comme aide de cuisine, j'ai un peu tout fait...

IB : C'est vrai que Monique ne « rechigne » pas devant le travail !!!

IB : Qu'est-ce qui t'a motivée à venir à la Croix-Bleue ?

Lorsque j'ai déménagé, j'ai quitté Polyval à Sainte-Croix, j'ai fait un temps à Polyval de Lausanne, mais cela ne me plaisait pas. Après plusieurs discussions avec Françoise, j'ai rejoint l'équipe du Point Bleu.

Je me sens bien ici, je suis entourée et je me sens en sécurité. J'ai du plaisir à travailler ici.

IB : Quels sont tes hobbies ?

J'aime le tricot, la broderie, et la musique. J'aime particulièrement écouter Mike Brandt, la Compagnie Créole (*IB: t'as raison, c'est bon pour le moral !!!*) et les Beatles.



IB : Quel est ton rêve ?

J'aimerais tant avoir un bel appartement, car mon logement actuel me plaît moyennement.

IB : Quel est ton animal préféré et ta couleur favorite ?

J'aime les chats et les lapins. Mes couleurs sont le bleu et le noir, car cela amincit! (rire)



Propos recueillis par Isabelle Thorens