

Contacts

Lieux

Dans le canton

| | | |
|-------------------------|-------------------------|---------------|
| • Chablais, section | J-P. Dumusc | 021 960 20 60 |
| • La Vallée: Le Sentier | Y. Capt | 021 845 56 03 |
| • Nyon, section | Ch. Rossier | 022 776 44 05 |
| • Cossonay "Vendredi" | O. Schopfer | 079 464 35 25 |
| • Soirées à thème | Secrétariat Croix-Bleue | 021 633 44 32 |

Lausanne et région

| | | |
|-----------------------|------------------------------|---------------|
| • Espace-Femmes | F. Kündig, collaboratrice CB | 079 757 29 60 |
| • Les Amis de St-Paul | P. Stettler | 021 634 45 47 |
| • Le Lien | F. Kündig, collaboratrice CB | 079 757 29 60 |
| • Création-Artisanat | Yvette Joseph | 021 634 63 85 |

Riviera

| | | |
|-------------------------|-----------------------------------|---------------|
| • Vevey Parole | A. Boudry | 079 687 33 44 |
| • Vevey permanence | A. de Keuster | 021 944 43 87 |
| | Y. Vurlod | 021 944 60 12 |
| • Vevey, Canfouine | A. Savoy | 021 921 71 39 |
| • Vevey Soirées à thème | P-Y. Charpilloz, collaborateur CB | 079 416 01 23 |

Yverdon

| | | |
|------------------|-----------------------------|---------------|
| • Repas-partage | R. Nançoz, collaborateur CB | 079 305 36 64 |
| • Groupe parole | R. Nançoz, collaborateur CB | 079 305 36 64 |
| • Samedi-Accueil | Ch. Cochet | 024 426 01 59 |
| • Pétanque | René Gosteli | 079 489 85 43 |

Fribourg

| | | |
|----------------------|----------------|---------------|
| • Partie francophone | Secteur social | 021 633 44 32 |
| | Thierry Rapin | 079 588 93 58 |

Edition et informations

Croix-Bleue romande section vaudoise

Secteur social

Av. de la Gare 31

1022 Chavannes-Renens

021 633 44 32

info-vd@croix-bleue.ch

www.croix-bleue.ch

Vous désirez nous soutenir 10-4561-3

S O S - A l c o o l : 0 8 4 8 8 0 5 0 0 5

N° 93 mai 2010



Info-bleue

Editorial

Un processus en cours: La Croix-Bleue vaudoise fusionne avec la Croix-Bleue romande.

La décision de fusion devrait être entérinée lors du Congrès du 24 avril 2010. C'est un tournant dans un processus entamé il y a maintenant près de 3 ans. Rassurez-vous, non ce n'est pas la longueur de l'appellation qui est le mobile, mais bien la conviction que c'était le temps d'une revisite de notre œuvre, son sens, son action, son organisation et son adéquation en 2010. Ainsi, la mise en commun des forces et de la coordination de notre mission au niveau romand est une conséquence de toute cette démarche. Dans la pratique, travailler ensemble implique certainement un apprentissage au cours duquel il y aura des changements, des pertes ou plutôt le sentiment de perdre parce que certaines habitudes peuvent être remises en question par d'autres modes de faire, mais surtout des enrichissements mutuels par les apports nouveaux et par les synergies qui se développeront.

Nous désirons regarder ensemble vers le but; pour nous : accompagner les personnes dépendantes et leur famille. Œuvrer d'un même cœur en étant habités d'espérance et d'amour motive notre engagement. Nous sommes convaincus que cela est possible dès lors que, dans la confiance, nous reconnaissons nos différences (c'est une richesse), nos complémentarités (c'est une force), nos accords (c'est un encouragement) et nos divergences (c'est une occasion de nous remettre en question).

Si aujourd'hui encore la Croix-Bleue est active et en mouvement depuis 133 ans, c'est assurément grâce à Dieu, ainsi qu'à LL. RoCHAT qui a répondu à l'appel reçu et transmis l'essentiel de notre mission, puis à celles et ceux qui ont constamment accepté de se remettre en question et osé adapter les moyens de la mettre en œuvre.

Plusieurs questions importantes nous sont parvenues par courrier ces derniers mois. Nous vous proposons d'en aborder quelques-unes dans ce numéro d'Info-bleue.

D. Müller

Vos questions

Peut-on devenir membre sans être abstinent ?

Dans les nouveaux statuts de la Croix-Bleue romande, plusieurs qualités de membres sont définies :

Le membre actif :

Il est engagé dans la vie du mouvement, il est abstinent et adhère aux valeurs. Il fait partie de l'assemblée générale et peut être nommé dans un comité.

Le membre associé ou de soutien :

Il partage les valeurs et n'est pas nécessairement abstinent, il soutient la Croix-Bleue de diverses manières. Il n'a pas de pouvoir décisionnel, il peut faire partie du comité et de commissions.

Le membre collectif :

Tout mouvement ou association qui partage les valeurs et les buts de la Croix-Bleue peut devenir membre collectif. Sa participation au décision sera assurée par délégation.

Quelle implication pour un membre dans les activités du mouvement ?

Quel que soit le membre, il peut participer à la vie de l'association, des groupes, etc.

L'abstinence, définie en fonction du statut de membre, est cependant la règle dans le cadre de toutes les

activités du mouvement et quelle que soit la fonction. Nous parlons alors de 0% au début de l'activité (donc pas de consommation d'alcool plusieurs heures avant) : Ceci par solidarité et respect pour les personnes qui fréquentent les activités.

Institution chrétienne ? quels enjeux ?

La Croix-Bleue se définit comme association chrétienne, en référence à ses fondements. Dès son origine, elle n'appartient pas à une église en particulier.

Être clair sur les valeurs qui inspirent une action est un gage d'honnêteté. Cela va de pair avec un total respect des convictions des personnes accompagnées.

Chrétien, une condition pour s'engager bénévolement ou professionnellement... ?

Offrir la possibilité de cheminer spirituellement avec celles et ceux qui le souhaitent implique, de la part des collaborateurs engagés dans l'accompagnement, un engagement chrétien empreint de respect des références et volontés des personnes accompagnées.

Tous les intervenants ne se définissent pas nécessairement comme chrétiens engagés ; il est toutefois exigé de leur part le respect des valeurs de la Croix-Bleue.

S O I R E E F I L M

**Vendredi
4 juin 2010**

18h00 Souper canadien
19h45 Début du film



Ce film est un témoignage d'une personne alcoolique.

« Un récit intime qui frappe en plein cœur, mais aussi le journal de bord très concret d'une cure réussie : aujourd'hui, Hervé Chabalier ne boit plus, et son témoignage est comme un cri d'espoir offert à toutes celles et ceux que cette maladie concerne ».

Lieu de rencontre :
Croix-Bleue
Av. de la gare 31
1022 Chavannes-Renens

Personnes de contact :
Débora Grisel 076 552 71 64
Françoise Kündig 079 757 29 60

Interview

Interview de notre nouvelle
collaboratrice sociale
Débora Grisel



IB: Quelle est ton activité à la Croix-Bleue ?

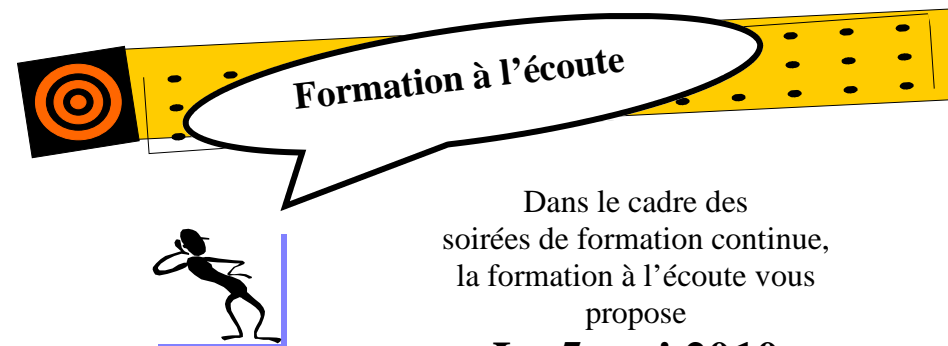
Je suis engagée en tant que collaboratrice sociale. Je vais donc faire des entretiens individuels, de l'animation de groupe, organisation des camps et des week-ends, la représentation de la Croix-Bleue dans diverses fondations et associations. L'organisation interne en fait également partie, comme les colloques, remplir les statistiques de l'OFAS, etc. et les pauses-café ☺ à la cafétéria de la Croix-Bleue !

IB: Quelle est ta formation ?

J'ai commencé par un CFC d'employée de commerce dans une banque, avec maturité. Puis j'ai fait diverses formations avec Jeunesse en Mission, travail avec les enfants des rues et enfants sidéens en Afrique, école biblique et école de relation d'aide. Puis ma dernière formation est celle d'éducatrice sociale, que j'ai faite à l'EESP à Lausanne pour obtenir mon « Bachelor of Arts ». J'aime me former continuellement, soit au travers des cours, des collègues, ou des situations. C'est important pour moi, afin d'avoir le plus d'outils possible. Ma formation est donc une continuation, en fonction des besoins, et de l'énergie!

IB: Qu'est-ce qui t'a motivée à venir à la Croix-Bleue ?

La première chose qui m'a attirée à la Croix-Bleue est son mandat de base : accompagner les personnes ayant une problématique avec l'alcool, ainsi que leurs proches. En me penchant un peu plus sur cette association, ses valeurs, sa façon de fonctionner et l'équipe de travail avec qui j'allais collaborer, je me suis tout de suite dit que c'était un endroit où je voulais travailler.



Formation à l'écoute

Dans le cadre des
soirées de formation continue,
la formation à l'écoute vous
propose

Le 5 mai 2010

En situation d'écoute, des émotions se réveillent en moi !

Comment puis-je les gérer ?
Quelques outils.

*Avec Pierre-Yves Charpillot, praticien en relation d'aide,
collaborateur social à la Croix-Bleue vaudoise*

de 18h30 à 21h30

Ch. de Beauregard 2 à Yverdon

Prix: 25 frs (à payer sur place)

Renseignements et inscription à :

Croix-Bleue

Av. de la Gare 31

1022 Chavannes

Tél.: 021 633 44 32

Fax: 021 633 44 39

Mail: info-vd@croix-bleue.ch



Henri Supplicity est décédé le 20 mars 2010 d'une embolie pulmonaire.

Il a passé un an parmi nous, à la Croix-Bleue de Vevey

Texte choisi par sa petite fille Bélinda :

Le voilier

Je suis debout au bord de la plage. Un voilier passe dans la brise du matin et part vers l'océan. Il est la beauté, il est la vie. Je le regarde jusqu'à ce qu'il disparaisse à l'horizon. Quelqu'un, à mon côté, dit : "Il est parti !" Parti ? Vers où ? Parti de mon regard, c'est tout ! Son mât est toujours aussi haut, sa coque a toujours la force de porter sa charge humaine. Sa disparition totale de ma vue est en moi, pas en lui. Et juste au moment où quelqu'un près de moi dit : "Il est parti !" il y en d'autres qui, le voyant poindre à l'horizon et venir vers eux, s'exclament avec joie : "Le voilà !" C'est ça la mort.

Henri,
Tu as été notre frère, notre ami
Nous étions issus d'un même Père,
Tous ensemble, sur les Voies de la Vie,
Tout contents, nous étions Unis.
Nous avons pleuré, nous avons ri.
Nous avons encore plein de projets :
Inscrits pour un camp de Pâques...
Puis sur une liste d'un cours :
« être à l'écoute ».
Faire l'ouverture d'un groupe d'accueil.
Oui, mais maintenant, nous sommes en deuil.
Tu nous as quittés un jour avant
Celui qui devait débiter le printemps.
En repensant à ton parcours
Nous relevons le mot: Amour.
Tu as été pour nous un modèle
De disponibilité, de gentillesse.
De quelqu'un sur lequel on pouvait compter.
Merci Henri pour ta fidélité !
A nous maintenant de continuer. Andrée



L'abstinence... Une condition pour être suivi ?

Clairement NON ! C'est un moyen d'aide et de soutien, qui est prioritairement un choix utile pour faire un travail sur soi. Ceux qui le souhaitent peuvent prendre un engagement écrit et le renouveler. Toutefois, l'abstinence est de mise dans le cadre de nos activités et pour leur durée.

Encore des questions ?

Vous avez encore des questions qui brûlent, n'hésitez pas à nous contacter : daniel.muller@croix-bleue.ch ou 021 633 44 33, nous répondrons !

L'aide de Dieu... Faut-il être chrétien pour être suivi ?

La Croix-Bleue n'impose pas la foi aux personnes qu'elle accompagne, ni ne conditionne son aide à un tel engagement. L'aide de Dieu est une ressource possible.

Vous souhaitez devenir :

- Membre actif de la Croix Bleue
- Membre associé ou de soutien de la Croix-Bleue

Considérant la personne dans son intégralité, elle collabore avec tous les partenaires utiles des réseaux propres aux personnes accompagnées (milieux professionnels spécialisés, de la santé, du social ou ecclésiastiques).

Nom/ Prénom

Adresse postale

Téléphone

Adresse mail

Les témoignages de personnes ayant bénéficié de prestations de la Croix-Bleue sont nombreux et relèvent prioritairement 4 éléments rencontrés : le respect, la foi dans le changement possible, l'encouragement et le non-jugement.

Quelle reconnaissance la Croix-Bleue a-t-elle ?

Elle est active dans plusieurs commissions professionnelles et son travail est reconnu au niveau national, romand, cantonal et régional, tant par les autorités que par des organismes faïtiers et professionnels.

Renvoyez-nous ce talon à :

Croix-Bleue romande
section vaudoise / Membres
Av.de la Gare 31
1022 Chavannes-Renens
Tél.: 021 633 44 33
Mail: info-vd@croix-bleue.ch
Nous vous enverrons les documents utiles.

AGENDA DES GROUPES et DIVERS

Mercredi 5 mai

| | | |
|---------------------------|-----------|-----------------------|
| Permanence-Accueil, Vevey | 14h à 16h | Café, partage |
| Pétanque Yverdon | 17h à 20h | A l'Espace Beauregard |

Jeudi 6 mai

| | | |
|-------------------------------|-------------|-----------------------|
| Repas-Partage Yverdon | 11h à 14h30 | Repas-Partage |
| Création-Artisanat, Chavannes | 14h à 16h30 | Cadeau fête des mères |

Vendredi 7 mai

| | | |
|---------------------|---------------|------------------------|
| Nyon, Crans | 14h | Partage, jeux |
| Le Lien, Chavannes | 18h30 | Souper canadien |
| | 19h45 à 21h30 | Discussion, partage |
| La Canfouine, Vevey | 20h | Accueil, jeux, partage |

Samedi 8 mai



Pétanque Yverdon 9h00 à 16h00 Tournoi
N'oubliez pas vos grillades et salades pour midi.
Boissons sur place et grils à disposition

| | | |
|-------------------------|-------------|---------|
| Samedi-Accueil, Yverdon | 15h à 18h30 | Accueil |
|-------------------------|-------------|---------|

Lundi 10 mai

| | | |
|--------------------------|-------------|--|
| Espace-Femmes, Chavannes | 14h30 à 16h | Discussion, partage |
| Groupe Vevey-Riviera | 19h30 à 21h | « Savoir refuser une invitation à boire » par A.Boudry |

Mardi 11 mai

| | | |
|-------------|-----------|----------------|
| Nyon, Crans | 14h à 16h | Nordic walking |
|-------------|-----------|----------------|

Mercredi 12 mai

| | | |
|---------------------------|--------------|-----------------------|
| Groupe de parole, Yverdon | 8h30 à 9h | Pause café/croissants |
| | 9h15 à 10h15 | Partage et discussion |
| Permanence-Accueil, Vevey | 14h à 16h | Café, partage |
| Pétanque Yverdon | 17h à 20h | A l'Espace Beauregard |

Jeudi 13 mai

| | | |
|------------------------------|------------------|-----------|
| Groupe La Vallée, Le Sentier | Ascension | «Congé! » |
|------------------------------|------------------|-----------|

Vendredi 14 mai

| | | |
|---------------------|-----|------------------------|
| La Canfouine, Vevey | 20h | Accueil, jeux, partage |
|---------------------|-----|------------------------|

Mercredi 19 mai

| | | |
|---------------------------|-----------|-----------------------|
| Permanence-Accueil, Vevey | 14h à 16h | Café, partage |
| Pétanque Yverdon | 17h à 20h | A l'Espace Beauregard |

Jeudi 20 mai

| | | |
|-------------------------------|-------------|--------------------------------|
| Repas-Partage Yverdon | 11h à 14h30 | Repas-Partage |
| Création-Artisanat, Chavannes | 14h à 16h30 | Préparation marché folklorique |

suite AGENDA DES GROUPES et DIVERS

Vendredi 21 mai

| | | |
|---------------------|---------------|-----------------------------|
| Nyon | 14h | Partage, jeux à Givrins |
| Le Lien, Chavannes | 18h | Souper canadien puis |
| | 19h45 à 21h30 | « L'abstinence bien vécue » |
| La Canfouine, Vevey | 20h | Accueil, jeux, partage |

Samedi 22 mai

| | | |
|-------------------------|-------------|---------|
| Samedi-Accueil, Yverdon | 15h à 18h30 | Accueil |
|-------------------------|-------------|---------|

Lundi 24 mai

Pentecôte

Mardi 25 mai

| | | |
|-------------|-----------|----------------|
| Nyon, Crans | 14h à 16h | Nordic walking |
|-------------|-----------|----------------|

Mercredi 26 mai

| | | |
|---------------------------|--------------|-----------------------|
| Groupe de parole, Yverdon | 8h30 à 9h | Pause café/croissants |
| | 9h15 à 10h15 | Groupe |
| Permanence-Accueil, Vevey | 14h à 16h | Café, partage |
| Pétanque Yverdon | 17h à 20h | A l'Espace Beauregard |

Jeudi 27 mai

| | | |
|------------------------------|-------------|--------------------|
| Repas-Partage, Yverdon | 11h à 14h30 | Repas, partage |
| Groupe La Vallée, Le Sentier | 19h | « Changer quoi ? » |

Vendredi 28 mai

| | | |
|--------------------------|-------|--------------------------------|
| Groupe vendredi Cossonay | 19h | Souper canadien |
| Section Chablais | 19h30 | Tournus pour lieu de rencontre |
| La Canfouine, Vevey | 20h | Accueil, jeux, partage |

Lundi 31 mai

| | | |
|-------------------------|-------------|--|
| Espace-Femmes Chavannes | 14h30 à 16h | A la découverte de mes qualités ! |
| Groupe Vevey-Riviera | 19h30 à 21h | « Décisions apparemment sans importance » par J-L Guex |

Dates à retenir !

Semaine de vacances (familles) du 3 au 10 juillet en Ardèche/France

Automne : séjour (familles) du 16 au 23 octobre à Leysin

Forum des groupes et renouvellement des promesses le 13 novembre à Chavannes

Semaine de vacances d'hiver (familles)

du 26 déc.2010 au 2 janvier 2011 à Leysin



VEVEY 2010

Salle de la Monneresse
Ruelle Ancienne-Monneresse 5
de 20h15 à 22h
Destinataire: tout public
Prix indicatif : 10 frs

Lundi 14 juin 2010

Vivre, c'est accepter ce qui est ?

Françoise Kündig
Intervenante en dépendance, collaboratrice sociale de la Croix-Bleue



Vacances...

Venez découvrir

l'Ardèche...

Du samedi 3 juillet au samedi 10 juillet 2010

Voyage, excursions, visites, pension complète, logement dans un mas provençal, piscine
Pour 550 frs par adulte et 100 frs par enfant

Les inscriptions seront ouvertes dans le courant du mois de mai.

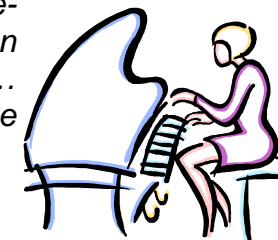
Pour tout renseignement
Françoise Kündig au 079 757 29 60
ou Roger Nançoz au 079 305 36 64

IB: Cela fait quelque temps que tu es parmi nous, quel est ton sentiment ?

Cela fait un mois et demi pour être précis. Je commence à prendre mes marques, à comprendre le fonctionnement, et j'ai la chance d'accompagner mes collègues dans leurs activités quotidiennes. Cela renforce mon sentiment de vouloir travailler ici, car je trouve qu'ils font vraiment du bon travail ! C'est aussi un défi, car je dois planifier mes projets et mes suivis individuels, et c'est une part qui me plaît beaucoup.

IB: Quels sont tes hobbies ?

Oulala... il y en a tant ! J'aime la musique, je fais de la flûte traversière, un peu de piano et de guitare. Le sport, en particulier le volleyball. J'aime les grillades et la baignade au bord du lac, les soirées à papoter, ou à faire des jeux de société. J'aime également encadrer des activités pour les jeunes; en ce moment, je suis une des responsables du catéchisme dans mon église. Les marches en montagne, le bricolage en tout genre,...
Tant que ça bouge et que je suis en bonne compagnie ! ☺



IB: Quel est ton rêve ?

C'est une question un peu vague pour moi, j'en ai plein ! J'aime vivre la vie et accueillir les cadeaux qui me sont donnés.



Bienvenue à Débora dans notre équipe!

Propos recueillis par Isabelle Thorens