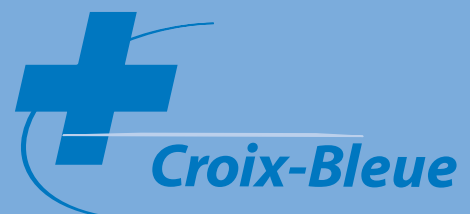




## CROIX-BLEUE ROMANDE • RAPPORT ANNUEL 2008

P R E V E N I R • C O N S E I L L E R • A C C O M P A G N E R





# Nouvel élan



## Nous

Tous les moyens de communication créés depuis le télégraphe n'ont pas enrichi l'humanité en vraies relations. La liberté des mœurs n'a favorisé ni l'amitié, ni l'amour inconditionnel, pourtant nécessaire à chaque être humain pour s'épanouir sans heurts. Les dépendances n'ont pas reculé et gagnent même la jeunesse toujours plus tôt.

La Croix-Bleue garde donc tout son sens; elle développe des nouvelles stratégies.

Elle sait que les relations de proximité et l'amour du prochain, en action au travers d'un engagement concret, contribuent au mieux-être, à la libération et à la stabilité des personnes.

Face à la demande toujours plus exigeante de performances, de rentabilité et de compétences, exacerbée par la crise économique, la Croix-Bleue vise une société mue par les valeurs essentielles à l'humanité.

## Votre part

Ce projet de vie est ouvert à tous et a besoin de tous.

Si vous n'avez pas de problème de dépendance, vous pouvez manifester votre reconnaissance en aidant la Croix-Bleue: elle dépend aussi de vous.

## Comment?

- un don, un legs, une donation
- une mise à disposition de temps pour du bénévolat
- un dialogue avec des dépendants
- un partenariat, si vous êtes une entreprise

Avec vos dons (temps ou argent) vous permettez à la Croix-Bleue de poursuivre sa mission.

Ce rapport annuel présente le travail effectué grâce à l'aide reçue en 2008.

*La dépendance s'installe en fonction de l'usage qu'on fait de certains produits.*

*Alcool, tabac, médicaments, psychotropes, cannabis et autres drogues: autant de produits pouvant engendrer une dépendance, comme peuvent aussi le faire les jeux et Internet.*



La Croix-Bleue romande est agréée ZEWO: ce label de qualité distingue les organisations d'utilité publique qui utilisent de manière consciencieuse les fonds qui leur sont confiés. Il atteste d'un usage économique, conforme au but et performant des dons reçus, et désigne des organismes dignes de confiance et transparents, selon les Recommandations Swiss GAAP RPC.



## SOMMAIRE

Nouvel élan [2] Message du président [3] Mission de la Croix-Bleue romande [4] Le Journal Rencontrer [5] Croix-Bleue jura bernoise [6] Croix-Bleue genevoise [7] Croix-Bleue neuchâteloise [8] Croix-Bleue vaudoise [9] Témoignage [10-11] Les bénévoles et les membres [12] Les sites Croix-Bleue [13] Raid Blue [14-15-16] Editions Olivétan [17] La Croix-Bleue en Suisse Romande [18] Partenariats, mandats et donateurs [19] Rapport financier [20-21] Rapport de la fiduciaire [22] Merci à vous [23]

# Message du président

*Raymond Bassin  
Président de  
la Croix-Bleue romande*



## Préciser nos spécificités

Le processus de restructuration visant à créer une entité romande plus forte tout en maintenant des prérogatives importantes pour les cantons, notamment dans le domaine du travail de proximité, s'est poursuivi, mais à un rythme plus lent que prévu. C'est que les résistances sont grandes dans certaines régions et le groupe de travail a tenté d'en tenir compte pour ne pas créer des cassures douloureuses. Mais c'est un pari risqué. En effet la lenteur a parfois du bon si elle permet d'approfondir les choses. Mais elle peut aussi finir par gripper tout le mouvement. Or nous sommes dans un monde où tout change si rapidement et où les pressions visant à nous faire adopter des structures plus conformes à notre société du 21<sup>e</sup> siècle, que l'heure des choix va très bientôt sonner.

Parallèlement à ce travail, une autre réflexion nous a animés: comment redéfinir nos spécificités? Comment nous positionner dans ce vaste chantier de l'aide aux dépendants de l'alcool pour ne pas refaire ce que d'autres font aussi, tout en demeurant fidèles aux perspectives qui ont amené Louis-Lucien Rochat à créer la Croix-Bleue en 1877? Aujourd'hui en effet il ne suffit plus de dire qu'il faut venir en aide aux personnes dépendantes à l'alcool. Il faut tenter de cibler notre action, à la fois pour que ceux qui ont besoin d'aide la reçoivent, et aussi pour que cette action soit jugée digne d'être soutenue par les pouvoirs politiques aussi bien que par les donateurs privés. Car nous sommes intimement convaincus que la Croix-Bleue a encore un rôle essentiel à jouer dans notre société, comme auprès des individus et des familles. Et bien sûr l'argent demeure un facteur important pour toute action sociale,

même si nous avons la chance de pouvoir compter sur un bénévolat important, bien encadré par des professionnels efficaces. Nous tenons donc à remercier du fond du cœur tous ceux et toutes celles qui permettent que notre action continue, grâce à leur dévouement personnel ou par le biais de leurs contributions financières. Et là nous incluons bien sûr les pouvoirs publics et les institutions privées ou semi-privées qui nous soutiennent largement.

Du côté des infrastructures nous avons pu apprécier une nouvelle fois l'importance d'avoir une administration dans les mêmes locaux que le service social de la Croix Bleue vaudoise et le magasin de seconde main Point Bleu. Cela permet des synergies intéressantes, chacun restant aux prises avec la réalité du terrain.

*R. Bassin*

# La Croix-Bleue romande



## La mission de la Croix-Bleue romande

La Croix-Bleue romande a un rôle fédérateur, elle est une structure de services et de soutien pour les Croix-Bleue cantonales. Elle

- propose des cours de formation pour professionnels et bénévoles et met à leur disposition son infrastructure pour des actions particulières;
- anime la réflexion sur les problèmes relatifs à l'alcoolisme et à l'action de la Croix-Bleue;
- coordonne et redistribue aux cantons les informations concernant la lutte contre l'alcoolisme en général;
- développe la prévention des dangers liés à l'abus d'alcool;
- aide à la cohérence des actions de communication et lance des initiatives pour une meilleure efficacité de la Croix-Bleue en Suisse romande;
- représente les Croix-Bleue cantonales face aux autorités;
- gère, selon la demande, les actions, projets et besoins en personnel d'une Croix-Bleue cantonale comme le ferait un prestataire de services sous contrat;
- collabore avec le réseau alcoologique.

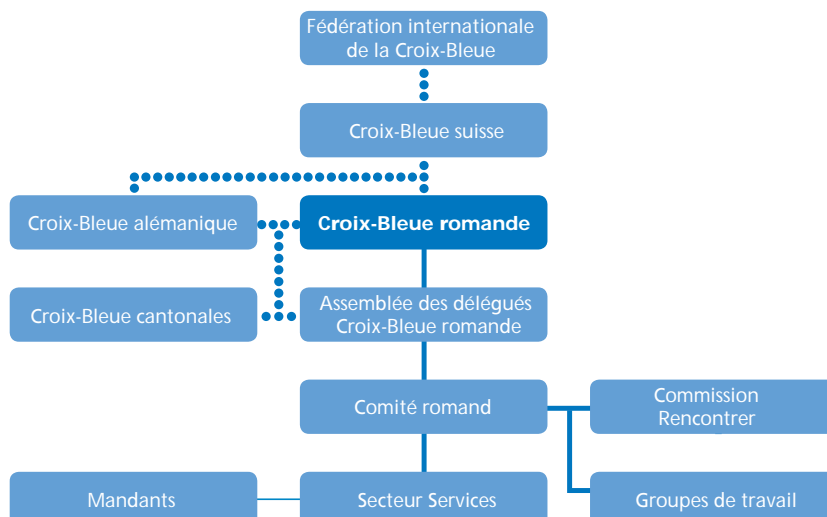
La mission de cette structure est d'être plus efficace, ensemble, dans l'aide aux personnes rencontrant des difficultés dans leur relation avec l'alcool.

## L'organisation

La Croix-Bleue romande agit en coordination avec la Croix-Bleue alémanique.

Toutes deux soutiennent le travail de la Fédération internationale de la Croix-Bleue qui compte quelque 40 sociétés.

La collaboration avec des Croix-Bleue de pays économiquement plus faibles va dans le sens d'une aide à leur développement.



# Le Journal Rencontrer

Le comité de rédaction, composé de six à sept membres, a fonctionné à cinq reprises sous la direction de Catherine Jobin, jusqu'en juillet, puis de Véronique Cornuz.

## Ses objectifs prioritaires ont été:

- préserver la qualité rédactionnelle et graphique
- élaborer des dossiers d'intérêt général bien étayés
- diffuser les parutions
- rechercher des annonceurs
- refléter la diversité des activités Croix-Bleue des régions
- intéresser les lecteurs au travail de la Fédération internationale
- promouvoir les offres de la Croix-Bleue
- divertir son public
- témoigner de vies transformées et libérées

## Reflets

Les dossiers ont osé aborder des sujets très divers: la solitude, le travail en réseau, la Croix-Bleue à l'étranger et le sens de la vie. Ces thèmes ont été développés sous forme d'interviews, de comptes-rendus, de reportages et même de contes ou de jeux. Les présentations d'activités ont couvert la prévention, la jeunesse, les séminaires, les camps, les voyages, les accueils, les festivités, les parutions, les inaugurations. De plus chaque numéro contenait les éléments suivants: un témoignage de liberté retrouvée, une méditation en rapport avec le thème, un agenda romand.

La mise en page et le graphisme sont depuis plusieurs années produits par Madame Dominique Lagriffoul, collaboratrice appréciée par tous les membres de la rédaction. Le choix des illustrations est le fruit d'une collaboration entre les lecteurs, le comité et la graphiste. L'interactivité est vivement souhaitée, les personnes intéressées par ce travail peuvent prendre contact avec la rédaction, afin de proposer un texte et ou une illustration.



Liliane Matile  
Présidente de la Commission  
Rencontrer

## Extraits du journal

*«Je suis incapable de saisir:  
la conviction sans le doute,  
la communion sans la solitude,  
le spirituel sans le matériel»  
Françoise Bardet*

*«Pour notre Croix-Bleue,  
le partenariat entre institutions  
ne signifie nullement une perte  
d'identité mais au contraire une  
occasion appropriée d'œuvrer et  
de communiquer, avec nos spéci-  
ficités.» Otto Borruat*

*«Il faut toujours lâcher quelque  
chose pour entrer dans un  
choix!» Congrès à Lyon*

*«Ce sont des mots qui changent  
la vie de ceux qui les écoutent.»  
Conte de Noël*





Otto Borruat,  
Président Croix-Bleue jura bernois

### Secrétariat

Courtalary

### Activités

- Fanfare
- Groupes de parole
- Rencontre avec les aînés et l'ensemble des membres Croix-Bleue du J-bernois et de Bienne
- Rencontres avec les aînés
- Projet «Be my Angel tonight»
- Consultations spécialisées en alcoologie

### L'équipe de la Croix-Bleue Jura bernois

33 au total, dont:

- 2 salariés
- 1 personne pour l'entretien de nos locaux
- 8 jeunes acteurs de prévention «Be my Angel tonight»
- 22 bénévoles

### Nombre de personnes aidées

47 au total, dont:

- 18 femmes
- 29 hommes
- 2 couples
- 2 familles
- ...et 1'400 jeunes en contact avec «Be my Angel tonight»

## Jura bernois

C'est un comité «décapité», de trois membres seulement, qui subsistait à l'issue de notre assemblée du 27 février 2008, suite à deux démissions simultanées, dont celle de notre président. Nous nous sommes dès lors tout d'abord attelés à reconstituer une équipe plus étoffée. Trois perles rares ont accepté de reprendre le flambeau et ce nouveau comité s'est réuni pour la première fois le 5 juin. Les trois séances qui ont suivi ont été consacrées, pour l'essentiel, à discuter et analyser le projet de réforme des structures «Croix-Bleue 2010» puis, dans ce contexte, à élaborer notre règlement interne. Rencontre très importante également entre des représentants des Croix-Bleue bernoise, Jura bernois et romande, à Bienne, le 10 novembre pour discuter de la possibilité de maintenir des liens avec la Suisse romande en raison de notre double appartenance. Message fort bien reçu par la Croix-Bleue bernoise qui estime que nous ne pouvons pas être intégrés formellement et à part entière en son sein, tant pour des raisons structurelles que linguistiques. Décision a dès lors été prise d'entamer des discussions avec la Croix-Bleue bernoise en vue de définir les tâches et les mandats respectifs et fixer le statut de notre conseiller dans cette nouvelle structure éventuelle.

Nous avons en outre réfléchi aux projets à réaliser dans un proche avenir et mené une réflexion sur la qualité de membre Croix-Bleue à la lumière des trois catégories définies par la Croix-Bleue romande dans son projet de nouveaux statuts.

Luc Ummel, notre conseiller, a passé avec succès le premier module de sa formation d'aide et d'entretien centré sur la personne, formation répartie sur quatre années.

Le projet «Be my Angel tonight» (BMAT) a rencontré un franc succès auprès des adolescents en 2008. Les nombreuses interventions dans des lieux «branchés» ont permis d'entrer en contact avec 480 jeunes de 16 à 25 ans qui ont signé un contrat de conducteur sobre lors de l'une des 22 actions menées dans le cadre de BMAT. En multipliant par un facteur trois ce total pour tenir compte des autres occupants du véhicule ayant bénéficié de l'engagement du conducteur sobre, l'on peut raisonnablement estimer à 1'400 le nombre de jeunes touchés par cette action. Un partenariat a été par ailleurs conclu avec une discothèque de la région fréquentée par nombre d'ados. Nos objectifs, à court et à moyen terme, consisteront à mener des actions ponctuelles en collaboration étroite avec notre conseiller en vue de promouvoir notre Croix-Bleue, encore méconnue d'une large couche de la population malgré tous nos efforts de communication. Par ce biais, nous aimerions la sensibiliser aux problèmes liés à la consommation abusive d'alcool. Priorité sera également accordée au recrutement de nouveaux membres.

# Genève

L'année 2008 a été marquée par le déménagement, début janvier, dans notre Centre de la Gravière 4. Une année de partage et de vie dans ces nouveaux locaux nous a montré le bien-fondé de ce changement et combien chacun apprécie cet environnement. Cela n'a été possible que par l'engagement et l'amitié partagée de tous les utilisateurs et membres Croix-Bleue, tout au long de l'année.

Si de grands projets et changements ne sont pas prévus pour 2009 à Genève, nous espérons poursuivre et développer nos activités d'accueil et de partage. Celles-ci vous sont communiquées mois après mois dans notre journal Fenêtre.

## Notre Centre se trouve au chemin de la Gravière 4.

De nombreuses activités s'y retrouvent:

- accueil les mardis de 14h à 18h et mercredis de 20h à 24h; autres jours: voir horaires sur le site.
- Artisanat: les jeudis tous les 15 jours de 14h à 16h
- Partage biblique: 1 lundi par mois de 20h à 22h
- Groupe théâtre: les jeudis de 18h à 19h30
- Soirée jeux: 1 lundi par mois de 20h à 24h.
- «La Bonne Table 12-14» se retrouve 1 mercredi par mois pour partager un repas à la Taverne de la Madeleine, restaurant sans alcool.
- Voile: 9 sorties en voilier sur le Léman en avril, mai et juin. Inscription: Alain 079 506 70 37

Certaines activités ont lieu à l'extérieur du Centre, pour des raisons d'infrastructure surtout:

- Badminton: Cycle d'orientation de l'Aubépine, les mercredis de 20h à 22h
- Amicale Boulistes: boulodrome de Carouge, mercredi tous les 15 jours à 18h45
- Musique: école du Mail, les mardis de 20h15 à 22h.



*Francis Gonseth  
Président  
Croix-Bleue genevoise*

## Secrétariat

Les Acacias

## Activités

- Entretiens individuels
- Groupes d'entraide
- Groupes de loisirs
- Fanfare

## L'équipe de la Croix-Bleue genevoise

67 au total, dont:

- 2 salariés
- 65 bénévoles

## Nombre de personnes aidées

- 127 adultes



Alexandre Paris  
Président  
Croix-Bleue neuchâteloise

### Secrétariat

La Chaux-de-Fonds

### Activités

- Un service ambulatoire en alcoologie
- 3 ensembles de cuivres
- 8 groupes
- Le Coin Bleu: un vestiaire, une cafétéria
- Un atelier de chiffons: réinsertion professionnelle
- Un Centre Jeunesse
- Le Chalet de la Roche

### Concepts de prévention

- Accompagnement lors de fêtes publiques
- Information pour la jeunesse
- Formation en alcoologie

### Équipe:

- 2 salariés
- une personne mandatée au Centre Jeunesse
- un comité
- 7 sections

### Personnes aidées:

- 174 entretiens professionnels
- 85 personnes suivies par les professionnels et les bénévoles

## Neuchâtel

La Croix-Bleue neuchâteloise peut aborder ce rapport en rendant grâce pour toute l'activité intense, renouvelée et bénie de cette année passée.

- Les trois ensembles de cuivres ont eu des concerts bien suivis et connaissent des effectifs stables de 25 à 30 musiciens avec une majorité de jeunes. La qualité musicale est en progression constante. Le camp de musique de l'été a dynamisé la motivation d'une trentaine de musiciens des ensembles romands.
- Le chalet est bien géré par une équipe motivée qui renouvelle régulièrement son infrastructure, lorsque c'est nécessaire, par exemple prochainement de nouvelles tables.
- Le Centre Jeunesse de Cernier a atteint l'objectif qu'il s'était fixé, à savoir rajeunir son public dans des locaux réaménagés, il rassemble, après les cours, une vingtaine d'adolescents esseulés.
- Le Coin Bleu du Locle s'agrandit grâce à l'engagement bénévole de plusieurs membres; une gérante professionnelle a pu être engagée à 50%, dès octobre. 4500 papillons de publicité ont été distribués, l'atelier chiffons se développe de façon heureuse. La cafétéria, ouverte en même temps que le magasin, représente un vrai lieu d'écoute des clients. Les soupers familles mensuels et les soirées occasionnelles sont des rassemblements chaleureux de 20 à 30 personnes.
- Les locaux rénovés de la Chaux-de-Fonds ont été inaugurés en mai. Ils contiennent un bureau pour l'intervenant en dépendances, une salle de musique, une salle de jeux et un local pour les jeunes, ainsi qu'une cuisine ouverte sur un coin Coffeebar et une grande salle d'accueil. Chaque semaine environ 50 personnes s'y rendent à une activité ou à un accueil. Le groupe de jeunes s'est transformé en groupe de théâtre, depuis des jeunes ont demandé leur admission comme membre de la Jeune Croix-Bleue. Un groupe de danse est en projet.
- De nouvelles personnes dépendantes ont rejoint le groupe Agape, à Cortaillod.
- Un cours pilote de formation en alcoologie réunit depuis cette année une dizaine de personnes, à l'instigation de l'intervenant en dépendances.



# Vaud

Le comité de la Croix-Bleue vaudoise arrive au terme de la législature 2004-2008 avec une grande reconnaissance. Les objectifs fixés pour ces 4 années ont permis de mener à bien des projets cohérents et ambitieux. La joie n'est que plus grande d'assister aujourd'hui à l'émergence de fruits concrets résultant du soutien et de l'engagement de tous, à tout niveau.

## Le Centre Croix-Bleue en mouvement

Un pas de foi, mais aussi rendu possible par la «Fondation de promotion Croix-Bleue (FPCB)» créée pour la gestion des biens et immeubles de la Croix-Bleue et dont une partie, appartenant à des sections locales, lui a été remise.

**800'000.- investis par la Fondation promotion Croix-Bleue à Chavannes-Renens**

Un magasin 2ème main tout neuf, après 6 mois de travaux, qui offre un espace de vente attractif, clair et accueillant. De nouveaux espaces modulables sont à disposition.

**Le Point Bleu, sur 2 étages depuis le 1er octobre 2008.**

La prévention, l'action sociale et l'accompagnement des personnes dépendantes, ainsi que de leur famille, ont retenu particulièrement notre attention:

Sur 448 personnes suivies, 245 (54.7%) sont des femmes, 20% d'entre elles sont des proches et 203 (45.3%) des hommes, 10% d'entre eux sont des proches.

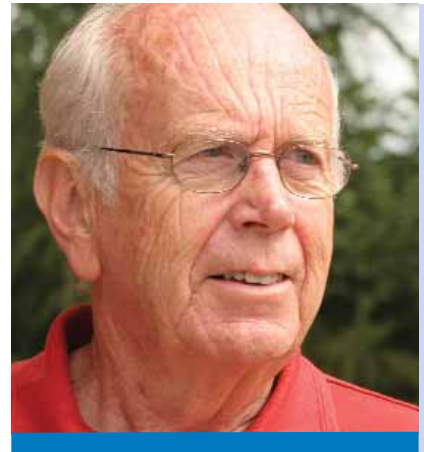
Par ailleurs, les diverses activités se sont poursuivies à un rythme soutenu grâce à la participation active et efficace de nos professionnels salariés, ainsi que par de très nombreux bénévoles fidèles et motivés dans l'animation de groupe, l'aide au magasin et dans les camps et week-ends, lors du «Forum» et du «Renouvellement des promesses».

Le secteur jeunesse et prévention est en plein essor grâce au travail de notre cheffe de projet Denise Hofmann et au soutien de nombreux donateurs. Cf. le rapport spécifique

**La proportion hommes-femmes s'est inversée pour la première fois depuis que nous tenons des statistiques à la Croix-Bleue: 45% d'hommes et 55% de femmes.**

## Remerciements

Nous remercions chacun, collaborateurs, bénévoles, entreprises, donateurs, membres et amis avec qui nous poursuivons confiants notre mission d'aide, de conseil, de prévention.



*Philippe Quartier  
Président  
Croix-Bleue vaudoise*

**Secrétariat**  
Chavannes-Renens

### Activités

- Entretiens individuels et familiaux
- Groupes, camps et week-ends
- Repas-partage
- Espace-femmes
- Formation
- Revivre aujourd'hui
- SOS Alcool

### L'équipe de la Croix-Bleue vaudoise

97 au total, dont:

- 7 salariés
- 90 bénévoles

### Nombre de personnes aidées

448 au total, dont:

- 245 femmes



## Deux sœurs, un cœur

**Marion:** Enfant, je me suis battue pour recevoir l'amour que j'attendais. Vive et turbulente, je ne pouvais pas remplacer mon aînée enlevée trop tôt à l'affection de ma mère. Je n'étais pas le bébé idéal, mais une petite personne décidée et assoiffée d'amour. Mon comportement est devenu désagréable, car je n'arrivais pas à donner l'amour que je n'avais pas reçu. Malgré les cris, les coups et les punitions je ne me suis pas assagie, bien au contraire! L'escalade de la violence a alors débuté, et a abouti à une rupture. Pour me donner une chance et une protection, les autorités scolaires et tutélaires ont décidé de me placer en institution. Là, des éducateurs m'ont accordé la compréhension et l'affection dont j'avais besoin pour apprendre à lire et à compter.

**Catherine:** Je suis née avant le départ de ma sœur. D'un naturel plus calme et réservé, je me suis adaptée aux exigences de mes parents. Je me faisais toute petite et silencieuse, car j'avais peur des coups de ceinturon que déclenchaient mes erreurs et mes maladresses.

Un coup de pied avec une grosse chaussure, en réponse à une de mes remarques, m'avait fait souffrir plusieurs années. Je n'ai pas vraiment appris à connaître Marion qui était si souvent absente. Jeune, je n'avais pas de problèmes particuliers, jusqu'à la naissance de ma fille. C'est alors que je me suis sentie de trop, car mon mari me disputait ma place de mère.

Adultes, toutes deux ont trouvé le même remède aux blessures de la vie: l'alcool, pour fuir et oublier un instant qu'elles ne se sentaient pas aimées. Toutes deux ont touché le fond après un divorce, Marion de plus lorsque ses parents ont refusé de l'écouter. L'alcool a d'abord été un pote puis un tyran, il les a entraînées dans la dépendance.





**Marion:** J'ai eu le privilège de pouvoir arrêter de consommer des boissons alcoolisées du jour au lendemain. Un matin alors que je cuvais ma dernière cuite, après une journée et une nuit de fête au village, j'ai réalisé que ma fille aînée, laissée seule à la maison, avait dû préparer son souper. Je ne voulais pas que mes filles vivent leur enfance en institution, où se trouvait déjà la plus jeune, parce que leur maman n'assumait pas ses responsabilités. Je ne voulais pas que l'histoire familiale se répète. J'ai donc jeté tout l'alcool que je détenais et je suis allée frapper à la porte du Château de la Croix-Bleue, à Leysin, dont j'étais la voisine. J'ai été suivie par l'intervenant en dépendances. Ce nom officiel n'exprime pas bien l'aide et l'amitié qui m'ont permis de me battre contre la dépendance, merci Daniel! Un an après, ma seconde fille me revenait. J'étais heureuse de remplir désormais pleinement mon rôle de maman et de refuge. Depuis 12 ans, je vis hors alcool et plus du tout frustrée par mon abstinence.

**Catherine:** Marion m'avait raconté ce qui lui arrivait, me proposant de suivre son exemple. Je savais déjà par moi-même que je devais réagir, mais je n'arrivais pas à me décider. Mais un jour, mon corps s'est rebellé. J'ai souffert d'une indigestion d'alcool traumatisante. Guérie des affreuses nausées ressenties, je n'ai plus pu toucher une goutte d'alcool, sous toutes ses formes. Aujourd'hui encore, son odeur même me dégoûte. A peine debout, j'ai annoncé la nouvelle à ma sœur. Elle m'a encouragée à prendre contact avec la Croix-Bleue. Comme je ne m'étais pas encore décidée deux ans plus tard, elle a demandé au collaborateur de ma région de me contacter. C'est ainsi que j'ai découvert des amis abstinents comme moi et l'amour.

Catherine et Marion sont très heureuses de faire partie du même mouvement. Elles sont actives dans leur région et désirent encourager des personnes dépendantes à revivre. Bien que vivant dans deux cantons différents, elles se sentent vraiment proches.

**Marion:** Les retrouvailles avec ma sœur, que j'ai surnommée Trésor, sont un cadeau magnifique que je dois à la Croix-Bleue qui m'a sortie de l'égoïsme de l'alcool, et à Dieu qui m'a protégée des ré-alcoolisations. J'ai envie que le monde entier le sache.

**Catherine:** Je suis fière de ma sœur et si contente de lui ressembler, ce que j'ai toujours désiré depuis sa délivrance. Maintenant, nous sommes vraiment de la même famille, ce qui est très important pour moi.

# Les bénévoles et les membres



## Nos bénévoles ont donné 21'200 heures

Le bénévolat joue un rôle clé pour la Croix-Bleue en Suisse romande (travail dans les camps, visites de personnes dépendantes par ex.). Plus de 21'200 heures ont été comptabilisées, ce qui correspond à 11 postes EPT, (Equivalent Plein Temps), ou à un don d'un demi-million de francs.

Comité romand: 188 h

Comité Secteur Services: 74 h

Commission CB 2010: 263 h.

Commission Rencontrer: 186 h

Collecte nationale (mise sous pli): 160 h

SOS Alcool: 750 h

Le nombre des membres Croix-Bleue en Suisse romande s'élève à 385 à fin 2008.

## Liste des membres du Comité romand

<i>Nom, Prénom</i>	<i>Lieu</i>	<i>Entrée au comité</i>	<i>Titre</i>
Bassin Raymond	Vauffelin	1981	Président
Piaget Olivier-M.	Cortailod	1994	Caissier, délégué NE
Bitz Mireille	Sion	2007	Déléguée VD
Borruat Otto	Courtelary	2000	Délégué JB
Gonseth Francis	Onex	2004	Délégué GE
Matile Liliane	Les Geneveys/Coffr.	2004	Comité Rencontrer
Paris Alexandre	Neuchâtel	2005	Délégué NE
Quartier Philippe	Yverdon-les-Bains	2004	Délégué VD

## Liste des membres du Comité du secteur services

Bassin Raymond	Vauffelin	2004	Président
Stettler Alfred	Renens	2004	Membre

## Personnel de la Croix-Bleue romande

Au 31 décembre 2008, le personnel salarié de la Croix-Bleue romande est composé de 6 personnes totalisant 290% EPT, dont une apprentie de commerce en 1ère année pour un 100%.

# Les sites de la Croix-Bleue

Nos sites ont été entièrement rénovés. Ils sont plus interactifs et plus dynamiques. Ils ont été complétés par des modules statistiques performants, ce qui nous permet de connaître précisément la provenance des visiteurs et le temps durant lequel ils restent sur le site.

Le site de la Croix-Bleue présente les activités alors que précédemment il présentait premièrement les organisations. Nous disions qui nous étions et ce que nous faisons, alors que maintenant c'est la démarche inverse. Il est plus intéressant pour les personnes de savoir qu'il y a un groupe de pétanque à Yverdon et à Genève, un groupe de parole à Vevey et à Chavannes, une fanfare qui joue à Tramelan ou Neuchâtel ou Genève que de savoir pour commencer qu'il y a des structures romande, cantonales ou locales et par la suite de connaître leurs offres.

Le site RaidBlue est visité par plus de Français que de Suisses. C'est normal au vu du nombre d'habitants de nos 2 pays. Par contre les Suisses restent beaucoup plus longtemps sur le site que les Français. Notre analyse est que les Suisses viennent y chercher des renseignements, alors que les Français viennent en recherchant un mot-clé et ensuite zappent sur un autre site.

Le site du Point Bleu présente le magasin. Pour faire des tests, nous avons fait des promotions sur le site, mais sans les communiquer ailleurs. Des clients ont demandé de pouvoir en bénéficier. Nous y recevons également des encouragements quant à la présentation et à la qualité du magasin.



[www.raidblue.ch](http://www.raidblue.ch)

[www.croix-bleue.ch](http://www.croix-bleue.ch)



[www.pointbleu.ch](http://www.pointbleu.ch)



## RaidBlue 2008



### Les interventions sur le terrain.

Dans le cadre de ses activités préventives en 2008, le projet RaidBlue a favorisé la menée d'interventions de sensibilisation sur le terrain. Concrètement, près de 80 jeunes en semestre de motivation (SEMO) sur les communes de Fribourg, Payerne et Bex ont ainsi pu bénéficier d'une demi-journée d'information pour échanger sur la problématique de l'alcool. Les séances ont tout d'abord débuté par la présentation d'un certain nombre de risques inhérents à la consommation d'alcool; la présentation a été suivie d'une partie dans laquelle les jeunes, répartis en petits groupes, ont pu imaginer un scénario lié à la problématique. Plusieurs de ces scénarios ont débouché sur la réalisation d'un film de prévention, notamment dans les classes du SEMO-Broye.



L'intervention en milieu festif a constitué un second axe de la prévention de terrain. Dans cette perspective, des films ainsi que des gif animés (messages diapositives) de prévention téléchargeables directement sur les téléphones portables ont pu être diffusés. Globalement pour 2008, sur 10'000 personnes sollicitées pour recevoir un message préventif, près de 500 ont répondu par l'affirmative et ont ainsi pu bénéficier de tels messages. Lors des différents tests effectués, la proportion de messages



acceptés a passé de 0,5% à 20% dès lors qu'une affiche a été posée! Dans les

autres mesures préventives, la charte RaidBlue

a été signée par 7 organisateurs de manifestations; des formations de serveurs occasionnels ont été données et 25 organisateurs ont été coachés pour mettre en place des actions de prévention.

## Un site internet vivant et dynamique



Le «site-blog» du projet RaidBlue représente un excellent outil de prévention, car il utilise un canal de communication proche de la jeunesse. Composé de pages fixes ainsi que de news actualisées régulièrement, il offre à son lecteur une grande richesse dans l'éventail des thématiques abordées. Au sein des pages fixes sont proposées diverses informations utiles et pratiques comme par exemple des conseils pour mieux contrôler sa consommation, un rappel des lois fédérales relatives à la consommation d'alcool

chez les jeunes, des moyens pour prévenir les risques en milieu festif ou encore des adresses de contact au cas où une aide professionnelle serait requise. En parallèle des informations relatives à l'alcool, le site a cherché à mettre un accent tout particulier sur la valorisation des activités constructives menées par des groupes de jeunes telles que la pratique de sports ou la mise sur pied de troupes de théâtre. La présence également d'un répertoire de FAQ (questions fréquemment posées) groupées de manière thématique permet de répondre aux interrogations des jeunes ainsi que de contrer un certain nombre d'idées reçues sur l'alcool et ses méfaits.

Alimentée régulièrement en «news», la partie blog du site aborde des thèmes divers et le plus possible en lien avec le quotidien de la jeunesse. Réparties dans cinq rubriques, les news portent autant sur la communication d'informations relatives à l'alcool que sur l'affichage de témoignages individuels. Chaque news donne également la possibilité à la personne interpellée qui souhaiterait exprimer son opinion de réagir ou d'émettre un avis alternatif. Un espace forum permet par ailleurs de débattre de thématiques particulières.

Lancé en fin février 2008, le bilan annuel du «site-blog» se montre sous les meilleurs auspices. En effet, une rétrospective statistique effectuée à l'issue de chaque mois indique que la fréquentation du site augmente de manière croissante. Au total nous avons accueilli près de 50'000 visiteurs. Même si le côté participatif demeure encore peu exploité avec des commentaires en nombre restreint, ces premières conclusions sont des plus encourageantes et ne peuvent que motiver la poursuite des efforts fournis jusqu'à ce jour pour rendre ce site le plus utile et attrayant possible pour le public.

## Partenariat financier

La Loterie romande, FONDIA (FONDation pour la DIAconie), la Régie fédérale des Alcools, l'EERV (Église évangélique réformée du canton de Vaud) et Infodrog nous ont soutenus financièrement en 2008, sans eux le lancement du projet n'aurait pu se faire et nous les en remercions. Le partenariat avec DSR a pu être présenté lors de l'Humagora 2008. Nous avons également reçu le Prix d'encouragement de la Banque Cantonale Vaudoise et de la Société Vaudoise d'Utilité Publique, décerné lors de la cérémonie de proclamation des diplômes de l'EESP (Ecole d'études sociales et pédagogiques). Un objectif pour l'année 2008 était le développement de partenariats externes et nous nous réjouissons d'avoir pu le concrétiser par différents biais.





*Nous avons participé au dîner quizz sur le thème de l'alcool organisé par le groupe j-ouest.*

L'EERV nous a invités à présenter RaidBlue à son Synode de novembre et par le biais de ses différents médias. Nous avons également collaboré avec l'aumônerie des gymnases et écoles professionnelles pour mettre sur pied un concept de prévention dans le cadre de la «nuit des artistes».

Les partenariats avec des groupes de jeunes s'occupant ou encadrant des jeunes ont été renforcés, en particulier avec les sociétés de jeunesse organisatrices de manifestations, le Groupe de coordination jeunesse Ouest Lausannois (j-ouest), les SEMestres de MOtivation (SEMO) de la Broye, de Bex et de REPER (SEMO) à Fribourg. Des actions de prévention en milieu festif, de loisirs et de formation ont ainsi pu être réalisées.

Les collaborations avec les organismes de prévention romands, en particulier avec la FEGPA (Fédération genevoise de prévention de l'alcoolisme) et l'espace prévention du nord vaudois et ses health's angels nous ont permis de tester les bornes Bluetooth® (technologie d'envoi gratuit de contenus, par des ondes radio courte distance, sur les téléphones portables) en phase pilote. D'autres organismes de prévention sont inclus dans le groupe d'experts supervisant le développement de ce nouveau moyen de prévention.

Par le biais de différents groupes de travail du GREA (groupement romand d'étude des addictions) la Croix-Bleue participe à l'effort de coordination et de développement de la prévention au niveau romand.

## Médias

L'action RaidBlue a bénéficié pour l'année 2008 d'une large visibilité médiatique grâce notamment à la menée de deux actions presse. La première du 22 mai a mis l'accent sur le lancement de la campagne de diffusion des films préventifs sur les téléphones portables comme moyen de lutter contre le fléau de la «biture express». Cette action presse a valu à RaidBlue de faire connaître ses projets dans de nombreux médias régionaux et romands dont la RSR, la TSR et la SF (Schweizer Fernsehen). La deuxième action presse du 27 août a porté sur la réalisation de films préventifs par des jeunes du SEMO Broye avec la parution d'un reportage au journal 19:00 de la TSR.

Un merci tout particulier s'adresse à notre partenaire DSR qui nous a permis grâce à son soutien financier de participer à l'Humagora 2008. Nous avons ainsi été sélectionnés pour une présentation dans le supplément «Charity» du magazine Bilan de novembre dernier.



# Editions Olivétan

Après une année de fonctionnement, nous pouvons dire que le mandat des Editions Olivétan est sur les rails.

Nous avons créé un dépôt pour les livres et nous avons en stock environ 300 articles différents.

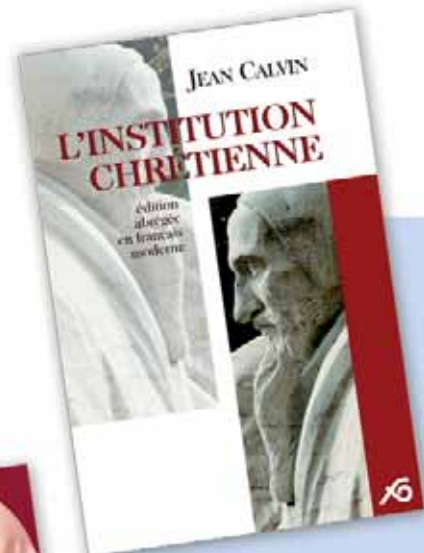
Durant cette première année complète, nous avons fait plus de 1'000 factures pour un montant de ventes de plus de Fr. 50'000.-.

Les contacts avec notre mandant sont réguliers et constructifs. Les relations avec les librairies fonctionnent bien.

Notre objectif est d'améliorer les relations avec les différentes Eglises et communautés, afin de pouvoir mieux atteindre les particuliers et les conseiller.

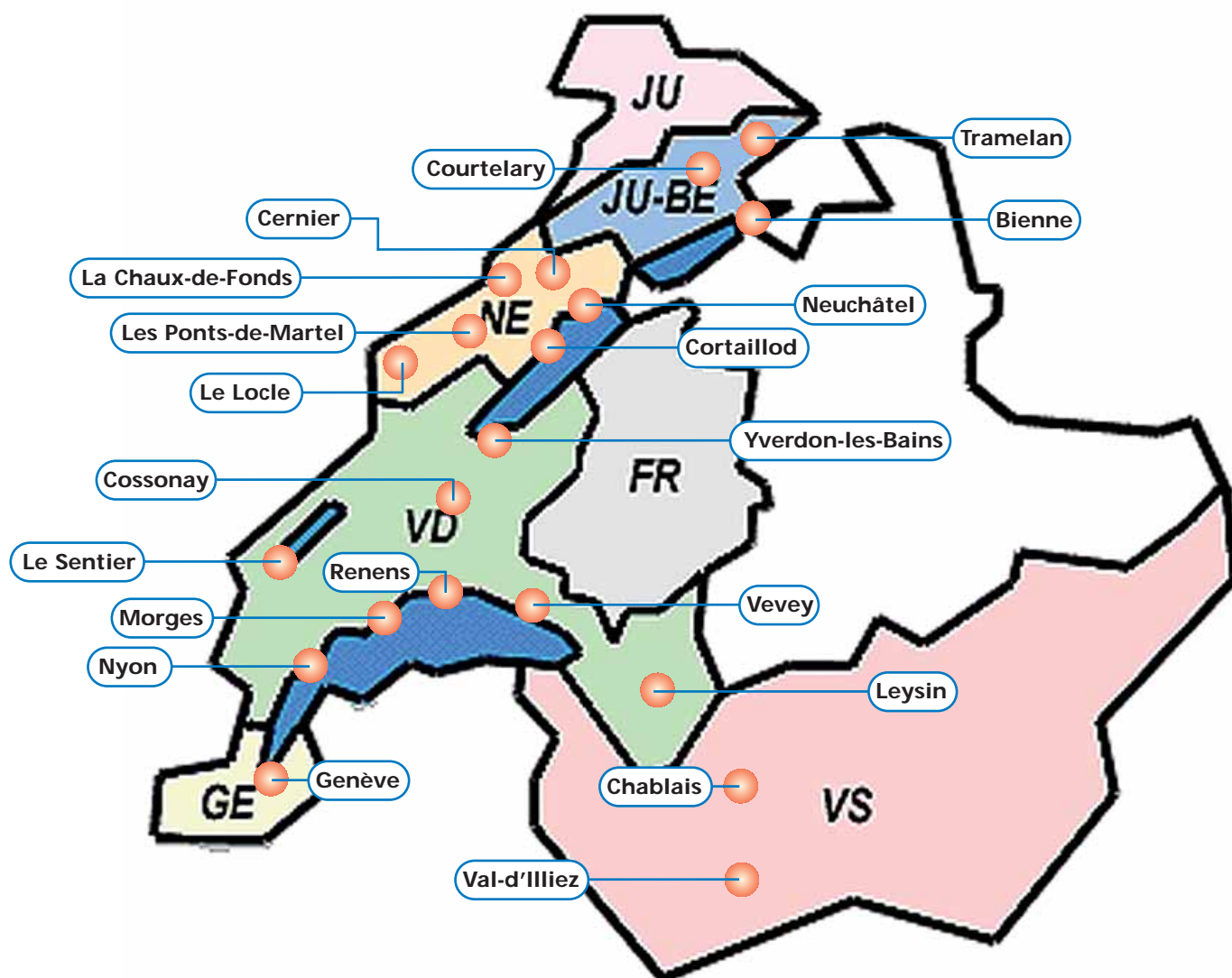
Voici quelques exemples de livres que nous avons à disposition.

Le site des Editions Olivétan présente la globalité de leurs ouvrages:  
[www.editions-olivetan.com](http://www.editions-olivetan.com)





# La Croix-Bleue en Suisse Romande



Cette carte indique les lieux dans lesquels la Croix-Bleue est présente en Suisse romande. Les détails des prestations offertes se trouvent sur le site [www.croix-bleue.ch](http://www.croix-bleue.ch)

# Partenariats, mandats et donateurs

## Mandats externes

**Nous tenons à remercier nos mandants pour la confiance qu'ils nous témoignent.**

Durant l'année, l'EELG (Eglise Evangélique Libre de Genève) nous a demandé de reprendre sa Caisse centrale qui comprend le paiement des salaires des ministres.

## Mandats internes

La Croix-Bleue romande gère quatre mandats à l'interne. Un nouveau mandat s'est ajouté, celui de la section de la Croix-Bleue du Locle qui nous a demandé de gérer l'immeuble qu'ils possèdent à l'Avenue de France 8 au Locle.

## Donateurs institutionnels

### **DSR<sup>1</sup>, restaurateur de collectivités**

La Croix-Bleue romande recueille et dépose des demandes de soutien auprès de DSR.

C'est avec une grande reconnaissance que les sections cantonales ont reçu, en 2008, des soutiens financiers pour trois dossiers:

- Le déménagement de la Croix-Bleue genevoise dans ses nouveaux locaux.
- Celui de la Croix-Bleue du Jura bernois, également dans ses nouveaux locaux
- Transformations de l'immeuble de la Croix-Bleue de la Chaux-de-Fonds.

<sup>1</sup> DSR a été créé en 1919 par les Unions Chrétiennes de Jeunes Gens et les Sociétés de la Croix-Bleue de Suisse romande. Fondation indépendante, elle peut accepter de soutenir certains projets de la Croix-Bleue.

### **Loterie Romande**

La Loterie Romande soutient régulièrement des associations dans leurs actions caritatives, tant au niveau cantonal que sur le plan romand. En 2008, La Croix-Bleue romande a reçu son soutien pour différents projets:

- Le travail mandaté à l'extérieur pour la mise en place du Système de Management de la Qualité.
- Le projet RaidBlue.

En plus différents projets cantonaux ont été soutenus directement par les organes cantonaux. Merci aux différents organes de la Loterie Romande pour leur générosité.

### **Autres donateurs**

Nous souhaitons aussi remercier quelques autres donateurs réguliers:

Les paroisses réformées francophones du canton de Fribourg organisent une collecte annuelle au profit du travail de la Croix-Bleue dans leur canton. Un grand merci de soutenir ainsi ce travail non reconnu par le canton pour le moment.

Celles de l'Eglise évangélique réformée du canton de Vaud ont fait une collecte générale spéciale en faveur de la Croix-Bleue vaudoise.

La Régie fédérale des alcools, par son article 43a, soutient également le travail fait par RaidBlue.

Un certain nombre de fondations soutiennent nos activités et nous les en remercions:

Fondation Aléthéia, Fondation Baur, Fondation du Centre Patronal, Paudex, Fondation Pierre Demaurex, Fondation Derron, Fondation ISPA, Fondation Sandoz, Fondation Schenkel, ainsi que quelques entreprises dont entre autres Bovay & Partenaires et Cornu SA.

**Un chaleureux merci à chacun des donateurs susmentionnés et à chacune et chacun qui nous soutiennent sans être mentionnés.**



## Compte de résultat

	2008 CHF	2007 CHF
<b>Produits</b>		
Dons collecte «nationale»	105'996.30	144'047.95
Autres dons	31'551.90	46'058.75
RFA 43a	20'000.00	63'000.00
Loterie Romande	80'000.00	100'000.00
Dons pour RaidBlue (EERV, Fondia, InfoDrog, Routiers Bleus, Prix BC/SVUP)	66'363.05	-
DSR	5'000.00	110'000.00
<b>Produits de campagnes de collecte de fonds</b>	<b>308'911.25</b>	<b>463'106.70</b>
Mandats	243'284.45	228'865.45
Ventes de produits	117'246.90	46'368.60
Cotisations	16'547.40	16'576.40
Journal Rencontrer	27'994.00	33'899.95
Autres produits	12'134.20	19'294.20
<b>Produits des prestations fournies</b>	<b>417'206.95</b>	<b>345'004.60</b>
<b>Produits financiers</b>	<b>55'254.15</b>	<b>35'903.80</b>
<b>Total des produits</b>	<b>781'372.35</b>	<b>844'015.10</b>
<b>Charges directes de projets</b>		
Campagne de collecte de fonds «nationale»	33'570.75	28'985.40
Attribution collecte «nationale»	80'918.75	99'391.35
Coût des marchandises vendues net	66'035.25	17'920.45
Journal Rencontrer	26'432.55	28'789.55
Projet RaidBlue	133'026.50	-
Attribution don de la Loterie Romande (QuaThéDA)	33'208.20	32'791.20
Attribution don DSR	-	50'000.00
	<b>373'192.00</b>	<b>257'877.95</b>
<b>Charges administratives</b>		
Charges de personnel	227'838.25	256'207.65
Voyages et représentation	715.70	1'054.20
Autres charges d'exploitation	166'421.50	190'103.80
	<b>394'975.45</b>	<b>447'365.65</b>
<b>Charges financières</b>	<b>50'508.15</b>	<b>8'237.15</b>
<b>Résultat intermédiaire 1</b>	<b>-37'303.25</b>	<b>130'534.35</b>
<b>Résultat intermédiaire 2</b>	<b>-37'303.25</b>	<b>130'534.35</b>
<b>Fonds affecté RaidBlue</b>		
Attribution, Loterie, DSR, RFA 43a, dons divers, Prix BC/SVUP, ventes	139'321.05	150'000.00
Utilisation	133'026.50	18'370.85
<b>Fonds affecté Marketing et Publicité</b>		
Attribution	12'134.20	19'294.20
Utilisation	11'192.10	15'310.10
<b>Résultat annuel 1</b>	<b>-44'539.90</b>	<b>-5'078.90</b>
<b>Attribution</b>		
Capital libre généré	44'539.90	5'078.90
<b>Résultat annuel</b>	<b>0.00</b>	<b>0.00</b>

## Bilan

	2008 CHF	2007 CHF
<b>Actif</b>		
<b>Actif circulant</b>		
Liquidités et titres	1 569'971.10	757'590.50
Créances	41'042.75	30'843.35
Stock	2 -	-
Compte de régularisation actif	3'602.40	7'656.00
	<b>614'616.25</b>	<b>796'089.85</b>
<b>Actif immobilisé</b>		
Mobilier et installation informatique	p.m.	p.m.
Prêt Fondation promotion Croix-Bleue (bâtiments)	500'000.00	400'000.00
<b>Total de l'Actif</b>	<b>1'114'616.25</b>	<b>1'196'089.85</b>
<b>Passif</b>		
<b>Capitaux étrangers à court terme</b>		
Dettes financières	17'083.25	3'394.25
Comptes régularisation passif	20'917.50	53'076.85
	<b>38'000.75</b>	<b>56'471.10</b>
<b>Capital des fonds (fonds affectés)</b>		
Fonds avec affectation limitée		
Fonds RaidBlue	150'068.95	143'774.40
Fonds marketing	9'980.15	9'038.05
	<b>160'049.10</b>	<b>152'812.45</b>
<b>Capital de l'organisation</b>		
Capital libre (généré)	986'806.30	991'885.20
Dissolution réserve de fluctuation de valeurs	-25'700.00	-
Résultat de l'exercice	-44'539.90	-5'078.90
	<b>916'566.40</b>	<b>986'806.30</b>
<b>Total du Passif</b>	<b>1'114'616.25</b>	<b>1'196'089.85</b>

## Tableau de variation du capital

	Existant initial	Produits internes	Dotation (externe)	Transferts de fonds internes	Utilisation (externe)	Existant final
<b>Moyens provenant de financement propre</b>						
Capital libre généré	986'806.30	-	-	-70'239.90	-	916'566.40
Dissolution réserve de fluctuation de valeurs			-25'700.00	25'700.00		
Résultat de l'exercice	-	-	-44'539.90	44'539.90	-	-
<b>Capital de l'organisation</b>	<b>986'806.30</b>	<b>-</b>	<b>-70'239.90</b>	<b>-</b>	<b>-</b>	<b>916'566.40</b>
<b>Moyens provenant de fonds</b>						
Raid Blue	143'774.40		139'321.05	-	-133'026.50	150'068.95
Marketing et publicité	9'038.05	-	12'134.20	-	-11'192.10	9'980.15
<b>Capital des fonds affectés</b>	<b>152'812.45</b>	<b>-</b>	<b>151'455.25</b>	<b>-</b>	<b>-144'218.60</b>	<b>160'049.10</b>

*Les comptes de ce rapport annuel 2008 ne concernent que la Croix-Bleue romande; Il nous paraît cependant important de ne pas oublier, dans ce document, les activités des Croix-Bleue cantonales auprès des personnes qui ont besoin de leur aide.*

## Principes d'établissement des comptes

Les comptes annuels sont établis conformément aux recommandations relatives à la présentation des comptes Swiss GAAP RPC. Ils présentent une image fidèle du patrimoine, de la situation financière et des résultats.

## Consolidation

La Croix-Bleue romande n'a pas de filiale, ni d'institution partenaire dans lesquelles elle détient ou pourrait détenir une position dominante en raison du contrôle et d'une direction communs.

La Croix-Bleue est organisée en un système fédératif, comme l'est le système politique helvétique. Il est dès lors facile de comprendre que chaque organisme défend ses prérogatives et préserve son autonomie. Les comptes des autres organisations sont donc séparés et n'influencent pas ceux de la Croix-Bleue romande.

Les Croix-Bleue cantonales ont donné mandat à la Croix-Bleue romande de procéder à la «collecte nationale»; le bénéfice des actions est versé à chaque Croix-Bleue cantonale. Un montant de 20% du résultat net est conservé par la Croix-Bleue romande pour financer des actions de marketing et produire du matériel de présentation.

## Compte de résultat:

Le poste Produits financiers comprend la dissolution de la réserve de fluctuation de valeurs de Fr. 25'700.00. Le poste Charges financières comprend une perte sur titres et cours de change de Fr. 46'703.40.

## Principes d'évaluation des comptes et d'établissement du bilan

Les comptes sont présentés conformément aux Swiss GAAP RPC, en particulier la RPC 21. Les états financiers ont été établis selon le principe des coûts historiques, sauf indication contraire. La comptabilité est tenue en francs suisses.

1. Liquidités	2008	2007
Liquidités	221'839.10	371'270.50
Titres	348'132.00	386'320.00
	<b>569'971.10</b>	<b>757'590.50</b>

Les titres sont évalués aux valeurs actuelles. Les titres en monnaies étrangères sont évalués au cours bancaire à la date du bilan.

### 2. Stocks

Il n'y a pas de stock de marchandise à la fin de l'année. Habituellement, les stocks sont évalués au coût d'acquisition ou, si elle est plus basse, à la valeur nette du marché.

### 3. Fondation de Promotion de la Croix-Bleue

La Fondation de Promotion de la Croix-Bleue a été créée par la Croix-Bleue vaudoise en 2004. Elle a pour but de promouvoir, en particulier par des aides financières, les activités de la Croix-Bleue vaudoise. Elle est propriétaire, entre autres, de l'immeuble de l'avenue de la Gare 31 à Chavannes-Renens. C'est là que la Croix-Bleue romande s'est installée en janvier 2005. La Croix-Bleue romande a financé les travaux nécessaires à son installation. De ce fait elle bénéficie d'un loyer modéré, identique à celui qu'elle payait sur son site précédent.



# Rapport de la fiduciaire

FIDUCIAIRE FAVRE & PERREAUD SA  
LICENCIÉS HEC, REVISEURS QUALIFIÉS (727 b CO)

Rapport de l'organe de révision  
sur le contrôle restreint  
à l'attention des membres  
de l'association

**CROIX-BLEUE ROMANDE  
CHAVANNES-RENENS**

2008

Lausanne, le 29 avril 2009

En notre qualité d'organe de révision, nous avons contrôlé les comptes annuels (bilan, compte de résultat, tableau de variation du capital et annexe) de l'association Croix-Bleue Romande pour l'exercice arrêté au 31 décembre 2008. Selon la Swiss GAAP RPC 21, les indications du rapport de performance ne sont pas soumises à l'obligation de contrôle ordinaire de l'organe de révision.

La responsabilité de l'établissement des comptes annuels incombe au Comité alors que notre mission consiste à contrôler ces comptes. Nous attestons que nous remplissons les exigences légales d'agrément et d'indépendance. Notre contrôle a été effectué selon la norme suisse relative au contrôle restreint. Cette norme requiert de planifier et de réaliser le contrôle de manière telle que des anomalies significatives dans les comptes annuels puissent être constatées. Un contrôle restreint englobe principalement des auditions, des opérations de contrôle analytiques ainsi que des vérifications détaillées appropriées des documents disponibles dans l'entreprise contrôlée. En revanche, des vérifications des flux d'exploitation et du système de contrôle interne ainsi que des auditions et d'autres opérations de contrôle destinées à détecter des fraudes ne font pas partie de ce contrôle.

Lors de notre contrôle, nous n'avons pas rencontré d'élément nous permettant de conclure que les documents annuels

- ne donnent pas une image fidèle du patrimoine, de la situation financière et des résultats en conformité avec la Swiss GAAP RPC ;
- ne sont pas en conformité avec la loi et les statuts.

Par ailleurs, nous confirmons que les dispositions de la fondation ZEW0 sont remplies.

FIDUCIAIRE FAVRE & PERREAUD SA



C. A. Favre Perreaud



Ph. Perreaud  
Expert-réviser agréé  
Réviser responsable

Annexes :

Reproduction du bilan au 31 décembre 2008, du compte de résultat 2008, du tableau de variation du capital et de l'annexe.



## Merci à vous

C'est grâce à vous que nous avons pu apporter en 2008 des gestes d'espoir et de soutien à celles et ceux qui veulent sortir de la dépendance à l'alcool.

Sincèrement nous vous remercions vous les donateurs, les bénévoles, les amis, les collaborateurs salariés, les partenaires financiers et les bailleurs de fonds.

Avec vous la Croix-Bleue a pu continuer de faire mieux et plus pour des centaines d'hommes et de femmes et leur famille.

Nous remercions Dieu le Tout Puissant qui nous accompagne dans chaque rencontre fidèlement.

Merci de nous avoir fait confiance et ainsi permis d'accomplir notre mission.

## **CROIX-BLEUE ROMANDE**

Avenue de la Gare 31  
1022 Chavannes-Renens  
T 021 633 44 33



[info@croix-bleue.ch](mailto:info@croix-bleue.ch)  
[www.croix-bleue.ch](http://www.croix-bleue.ch)  
[www.raidblue.ch](http://www.raidblue.ch)  
SOS Alcool: 0848 805 005

## **GENÈVE**

Chemin de la Gravière 4  
1227 Les Acacias  
T 022 320 41 00  
[info-ge@croix-bleue.ch](mailto:info-ge@croix-bleue.ch)

## **JURA BERNOIS**

Rue de la Préfecture 1  
2608 Courtelary  
T 032 944 16 66  
[info-jb@croix-bleue.ch](mailto:info-jb@croix-bleue.ch)

## **NEUCHÂTEL**

Rue du Soleil 16  
2300 La Chaux-de-Fonds  
T 032 725 02 17  
[info-ne@croix-bleue.ch](mailto:info-ne@croix-bleue.ch)

## **VAUD**

Avenue de la Gare 31  
1022 Chavannes-Renens  
T 021 633 44 32  
[info-vd@croix-bleue.ch](mailto:info-vd@croix-bleue.ch)

